

**Государственное бюджетное дошкольное образовательное учреждение  
детский сад № 26 комбинированного вида  
Петродворцового района Санкт-Петербурга**

**ОТЧЕТ  
О РЕЗУЛЬТАТАХ САМООБСЛЕДОВАНИЯ ДЕЯТЕЛЬНОСТИ  
ГОСУДАРСТВЕННОГО БЮДЖЕТНОГО ДОШКОЛЬНОГО  
ОБРАЗОВАТЕЛЬНОГО УЧРЕЖДЕНИЯ  
ДЕТСКИЙ САД № 26 КОМБИНИРОВАННОГО ВИДА  
ПЕТРОДВОРЦОВОГО РАЙОНА  
САНКТ-ПЕТЕРБУРГА**

**г. Ломоносов  
2016г.**

**Отчет**  
**о результатах самообследования деятельности**  
**ГБДОУ детский сад № 26 комбинированного вида**  
**Петродворцового района Санкт-Петербурга**  
**(по состоянию на 01.08.2016г.)**

**1. Общие характеристики заведения.**

Тип, вид, статус.	тип «дошкольное образовательное учреждение», вид «детский сад комбинированного вида», организационно – правовая форма «бюджетное учреждение»
Лицензия на образовательную деятельность	от 04.03.2014г. серия 78Л01 № 0000862
Местонахождение.	198412, Санкт-Петербург, г. Ломоносов, ул. Красноармейская, д.3 лит.А
Режим работы.	с 7 ч. 00 мин. до 19 ч. 00 мин. (12-ти часовой режим) Выходные дни: суббота, воскресенье.
Структура и количество групп. Количество мест и воспитанников. Наполняемость групп.	В ДОУ функционирует 5 групп, из них: 1 - группа раннего возраста (с 1,6 до 3 лет), 4 - группы дошкольного возраста (с 3 до 7 лет), из них: 1 – группа дошкольного возраста для детей ЧДБ (с 3 до 7 лет). Списочный состав – 123 человека: - ранний возраст - 21 детей, - дошкольные группы - 102 ребенка.
Структура управления, включая контактную информацию ответственных лиц. Органы государственно-общественного управления.	Управление ГБДОУ осуществляется в соответствии с действующим законодательством и Уставом на основе принципов единоначалия и коллегиальности. Руководство деятельностью ГБДОУ осуществляется заведующим ГБДОУ, который назначается на должность и освобождается от должности Учредителем. Заведующий ДОУ: Овсянникова Екатерина Алексеевна. Коллегиальным органом управления ДОУ являются: - Общее собрание; - Педагогический совет
План развития и приоритетные задачи на следующий год.	Деятельность ГБДОУ № 26 направлена на: – Обеспечение всестороннего и своевременного развития ребенка, приобщение детей к общечеловеческим ценностям – Построение воспитательно-образовательной работы на основе медико – психолого-педагогической диагностики

	<ul style="list-style-type: none"> <li>– Охрану жизни и здоровья детей</li> <li>– Взаимодействие с семьями для обеспечения полноценного развития ребенка</li> </ul> <p>Приоритетным направлением работы ГБДОУ N 26 является работа по формированию у детей здорового образа жизни, воспитание здорового ребенка в здоровой семье. Ведущим направлением в работе является физкультурно - оздоровительная и лечебно- профилактическая работа с детьми.</p>
Наличие сайта учреждения.	<a href="https://sites.google.com/site/dou26krepish/home">https://sites.google.com/site/dou26krepish/home</a>
Контактная информация	т: 422-00-85

## **2. Особенности образовательного процесса.**

### **Содержание обучения и воспитания детей.**

В ДОУ реализуются следующие программы и педагогические технологии, обеспечивающие личностно-ориентированное взаимодействие с детьми:

- Основная образовательная программа ГБДОУ № 26, включающая обязательную часть и часть, формируемую участниками образовательных отношений. Обе части являются взаимодополняющими и необходимыми с точки зрения реализации требований Федерального государственного образовательного стандарта дошкольного образования.

Обязательная часть образовательной программы дошкольного образования ГБДОУ детский сад № 26 комбинированного вида Петродворцового района Санкт-Петербурга разработана с учётом примерной основной общеобразовательной программы дошкольного образования «От рождения до школы» под редакцией Н.Е. Вераксы, Т.С.Комаровой, М.А. Васильевой.

Часть программы, формируемая участниками образовательных отношений, разработана с учётом следующих парциальных программ:

- «Основы безопасности жизнедеятельности детей дошкольного возраста» (автор Стеркина Р.В., Князева О.Л.)
- «Обучение плаванию в детском саду» (автор Т.И. Осокиной)
- Рабочая программа творческого объединения «Основы хореографии» ГБДОУ ДОД ДДТ «Ораниенбаум» Петродворцового района СПб (автор педагог доп. образования Левченко Е.В)
- Образовательная программа «Творческие забавы» (автор педагог доп. образования Кротенко И.В.)
- Рабочая программа творческого объединения «Движение. Здоровье. Спорт» (автор педагог доп. образования Левченко Е.В)
- «Музыка движения» Э. Фиш, С.С. Руднева
- Ритмопластика «Ритмическая мозаика» А.И. Бурениной
- «Логоритмика» для детей раннего возраста Т.А. Волковой
- «Система коррекционной работы в группах для детей с ОНР» Н. В. Нищева
- «Я, ты, мы» учебно-методическое пособие по социально-эмоциональному развитию детей О.Л.Князева, Р.Б.Стеркина

### **Охрана и укрепление здоровья детей.**

В ДОУ созданы условия для физического развития и здоровья ребенка: физкультурный зал, бассейн, «Дорожка Здоровья», уголки физического развития в группах.

- В течение года в целях снижения заболеваемости и профилактике ОРВИ и гриппа использовались общие оздоровительные, профилактические и лечебные мероприятия: использование вариативных режимов дня, оптимизация двигательного режима, система закаливания на каждый сезон года.
- В ДОУ организовано 4-х разовое питание в соответствии с натуральными нормами.
- Медицинский персонал работает в тесном контакте с педагогическим коллективом. В учреждении реализуется комплекс лечебно-профилактических мероприятий составлен план работы на год.

### Показатели физического развития (уровень двигательных навыков и качеств)

Группа	Всего обследовано		Высокий уровень		Средний уровень		Низкий уровень	
	Сентябрь	Май	Сентябрь	Май	Сентябрь	Май	Сентябрь	Май
1 младшая	21	24	0%	38%	10%	50%	90%	12%
2 младшая	24	24	0%	25%	17%	75%	83%	0%
средняя	25	26	0%	31%	24%	69%	76%	0%
старшая	25	25	0%	32%	24%	68%	76%	0%
подготовительная	27	24	0%	72%	63%	28%	37%	0%
Средний показатель			0%	40%	28%	58%	72%	2%

### Мероприятия, проведенные по физическому развитию детей:

Дата	Форма	Название мероприятия	Сетевые партнеры
23.11-27.11	Утренняя гимнастика, спортивные и подвижные игры, досуги, беседы, выставки детского творчества	Неделя здоровья	
22.10	Выставка – презентация поделок по ПДД	«Светофор с характером»	ОГИБДД, Детская библиотека г. Ломоносов
05.02	Беседы, презентация, спортивное развлечение	«Здоровые дети – в здоровой семье»	
15.02	Беседы, презентации, мультфильм	Единый информационный день по вопросам безопасности детей	
19.02	Спортивный праздник	«День защитника отечества»	
14.03	Акция по ПДД совместно с инспектором ОГИБДД	«Смотри внимательно!»	Госавтоинспекция ОГИБДД УМВД по Петродворцовому

			району г.С-Пб
06.04	Утренняя гимнастика, презентация-викторина, спортивные игры, досуги	Подготовка к Всемирному дню здоровья	Поликлиника № 122 (медсестра ДШО)
19.05	Игра по станциям по ПДД совместно с инспектором ОГИБДД «Детский сад-территория здоровья»	Всемирный день здоровья	Межведомственное взаимодействие с Госавтоинспекцией ОГИБДД УМВД по Петродворцовому району г.С-Пб и ГБДОУ детский сад №20
20.05	Тематическое мероприятие, посвященное Единому дню детской дорожной безопасности совместно с сотрудниками МЧС	«Единый день детской дорожной безопасности»	МЧС России по Ломоносовскому району

Вывод: Мониторинг позволил сделать следующие выводы: воспитанниками был достигнут высокий уровень (98%) овладения необходимыми навыками и умениями в образовательной области «Физическая культура».

С учётом успехов и проблем, возникших в минувшем учебном году, намечены следующие задачи на 2016 -2017 уч. год:

1. Совершенствовать работу по формированию жизненно необходимых двигательных навыков и умений у детей в соответствии с их индивидуальными способностями, особо уделить внимание прыжкам через скакалку (старший возраст), спортивным играм и упражнениям (старший возраст), строевым упражнениям и ориентировке в пространстве и владению мячом.
2. Продолжать привлекать родителей по оздоровлению и физическому развитию детей.

Наличие травматизма:

2014-2015	2015-2016
0	0

### Мероприятия по предотвращению детского травматизма:

1. Беседы с детьми по соблюдению ПДД, противопожарной безопасности.
2. Инструктажи детей и персонала.
3. Оформление информационных стендов для родителей.
4. Участие в районной конкурсе рисунков по профилактике дорожно-транспортных происшествий
5. Во дворе детского сада организована площадка по правилам дорожного движения.
6. Тематическое развлечение по ПДД и выставка – презентация поделок по ПДД «Светофор с характером» (подготовительная, старшая и средняя группа)
7. Акция по ПДД совместно с инспектором ОГИБДД «Смотри внимательно!» (подготовительная группа)
8. Единый день информационной безопасности детей.
9. Посещение воспитанниками подготовительной группы занятий «Азбука дорожной безопасности» на базе ГБОУ ДОД ДЮЦ «Петергоф».
10. Участие и победа в межрегиональном конкурсе рисунков «Работа инспектора ДПС глазами детей»

11. Участие и победа в городском этапе всероссийском открытом конкурсе детского творчества на тему «Безопасность глазами детей»
12. Подготовка и проведение «Единого дня детской дорожной безопасности» с сотрудниками МЧС и ОГИБДД

Вывод: В детском саду уделяется большое внимание профилактике детского травматизма и безопасности, налажены тесные связи с отделом ГИБДД Петродворцового района СПб. Работа с детьми по профилактике ДДТТ проводится как в виде НОД по разделу «безопасность» так и в режимные моменты. В ДОУ разработан Паспорт безопасности движения.

### **Дополнительные образовательные и иные услуги.**

Дополнительное образование в ДОУ представлено кружковой работой. В течение учебного года в детском саду проводились:

- Кружок ритмопластики (для младшей и средней групп)
- Кружок логоритмики для группы раннего возраста
- Занятия по изучению ПДД ГОУ ДЮЦ «Петергоф» (для воспитанников старшей и подготовительной группы)
- Ежемесячное посещение детской городской библиотеки на интерактивные занятия
- Кружок по художественно-эстетическому развитию детей «Мастерица» педагогом ГОУ ДЮЦ «Петергоф»

### **Совместная работа с организациями дополнительного образования, культуры и спорта.**

В ДОУ заключены договора с родителями, ЦТТиР, поликлиникой № 122, школой № 429, детской школой искусств им. И. Ф. Стравинского, детской библиотекой г. Ломоносова, Краеведческим музеем, фирмами, которые обслуживают д/с. Все взаимоотношения строятся на правовой основе, на нормативно - правовой базе. В течение учебного года воспитанники подготовительной группы посещали интерактивные занятия в библиотеке, воспитанники старшей и подготовительной группы посещали занятия педагогов ДЮЦ «Петергоф» «Малая пешеходная академия» и «Мастерица».

ГОУ ДЮЦ «Петергоф»	- посещение педагогами открытых занятий - посещение детьми подготовительной и старшей группы занятий по ПДД - посещение детьми подготовительной и старшей группы занятий по художественно-эстетическому развитию
ГДК	- посещение выставок, участие в конкурсах
Детская библиотека	- экскурсии в библиотеку детей ст. д.в. - посещение семинаров педагогами д/с
Поликлиника № 122	- совместная работа по снижению заболеваемости детей - осмотр специалистами детей ДОУ
Школа № 426, 429, 430, 602	- посещение уроков воспитателями - сопровождение выпускников детского сада
Детская школа искусств им. И.Ф.Стравинского	- проведение экскурсий - проведение концертов

## Основные формы работы с родителями (законными представителями).

Взаимодействие с родителями коллектив ДОУ строит на принципе сотрудничества. При этом решаются приоритетные задачи:

- повышение педагогической культуры родителей;
- приобщение родителей к участию в жизни детского сада;
- изучение семьи и установление контактов с ее членами для согласования воспитательных воздействий на ребенка.

Формы работы с родителями:

- общие и групповые родительские собрания,
- консультирование родителей специалистами ДОУ через информационный сайт ДОУ в сети «интернет»;
- проведение совместных мероприятий для детей и родителей;
- анкетирование;
- наглядная информация в группах;
- показ открытых занятий для родителей;
- выставки совместных работ;
- посещение открытых мероприятий и участие в них;
- заключение договоров с родителями вновь поступивших детей

### 3. Условия осуществления образовательного процесса

<p>Организация предметной образовательной среды в дошкольных образовательных учреждениях и материальное оснащение, обеспеченность учебными материалами, наглядными пособиями, игрушками и игровыми предметами, наличие детских библиотек.</p>	<p>Предметно - пространственная образовательная среда ДОУ соответствует реализуемым программам и технологиям, выстроена с учетом половозрастных особенностей воспитанников с соблюдением СанПиН; оснащение и оборудование групповых помещений и помещений ДОУ соответствует принципам построения развивающей среды и обеспечивает развитие детей по следующим направлениям:</p> <ul style="list-style-type: none"><li>– Физическое развитие детей и оздоровительная работа (физкультурно-спортивный зал: гимнастические стенки, детские маты, гимнастические скамейки, пособия для спортивных игр; плавательный бассейн, дорожка Здоровья, медицинский кабинет, массажный кабинет, тренажерный зал, физкультурные уголки во всех группах, спортивная площадка: беговая дорожка, баскетбольная площадка, летний плавательный бассейн)</li><li>– Познавательно - речевое развитие (наличие в группах учебных зон, математических, книжных, наличие уголков развивающих игр в группах дошкольного возраста, наличие уголков сенсорного развития в группах раннего возраста, площадка по ПДД)</li><li>– Художественно - эстетическое развитие (музыкальный зал, центры театрализованной деятельности в группах, центры изобразительной деятельности в группах, студия «Ритмическая мозаика»)</li><li>– Социально - личностное развитие (уголки социально - эмоционального развития)</li></ul> <p>В воспитательно-образовательном процессе используются ТСО:</p> <ul style="list-style-type: none"><li>– магнитофоны, музыкальные центры</li><li>– телевизор, DVD- проигрыватель,</li><li>– мультимедийные проекторы</li></ul>
---	---

	<ul style="list-style-type: none"> <li>- интерактивная доска</li> <li>- есть доступ в Интернет</li> </ul>
Использование компьютера в образовательной работе с детьми и т.д.	В ДОУ имеется ноутбук, мультимедийные проекторы, интерактивная доска для организации образовательной работы с детьми.
Обеспечение безопасности жизни и деятельности ребенка в здании и на прилегающей к ДОУ территории.	<p>В дошкольном учреждении разработаны:</p> <ul style="list-style-type: none"> <li>- Паспорт КСОБ</li> <li>- Паспорт антитеррористической безопасности, - Паспорт дорожной безопасности.</li> </ul> <p>В ДОУ оформлена наглядная информация по основам безопасности жизнедеятельности детей дошкольного возраста; разработаны конспекты мероприятий и консультаций для работы с детьми и родителями в данном направлении. Имеется демонстрационный материал, развивающие игры.</p> <p>ДОУ оборудован специальными системами безопасности:</p> <ul style="list-style-type: none"> <li>- кнопкой «Тревожной сигнализации»,</li> <li>- системой АПС.</li> </ul> <p>В дошкольном учреждении установлен домофон.</p> <p>Дополнительно контроль за безопасностью образовательного процесса осуществляет вахтёр, в ночное время – ночные сторожа.</p>
Медицинское обслуживание.	Медицинское обслуживание воспитанников ДОУ осуществляется ГУЗ «Поликлиника № 122» на основании договора.
Материально-техническая база (состояние зданий, наличие всех видов благоустройства, бытовые условия в группах и специализированных кабинетах).	<p>Здание ДОУ имеет 2 этажа, построено по типовому проекту. В ДОУ имеются все виды благоустройства: система центрального отопления и водоснабжения, канализация. Состояние ДОУ удовлетворительное.</p> <p>В ДОУ имеются оборудованные в соответствии с современными требованиями и оснащенные методическими и дидактическими пособиями:</p> <ul style="list-style-type: none"> <li>- 5 изолированных групповых секций для каждой возрастной группы, включающие: группу, раздевальную комнату, туалетную комнату и 2 спальни-веранды на 1-м этаже</li> <li>- бассейн</li> <li>- музыкально-физкультурный зал</li> <li>- методический кабинет</li> <li>- кабинет заведующего</li> <li>- кабинет заместителя заведующего по АХЧ</li> <li>- кабинет бухгалтерии</li> <li>- пищеблок</li> <li>- прачечная</li> <li>- медицинский блок</li> </ul>
Характеристика территории ДОУ: наличие оборудованных прогулочных площадок в соответствии с СанПиН, спортивной площадки, эколого-развивающего комплекса (уголки леса, сада, поля, цветники и т.д.).	<p>На территории ДОУ предусмотрены две зоны: прогульно-игровая и хозяйственная. Озеленённая площадь составляет примерно две трети участка. На участке предусмотрены изолированные площадки для прогулок детей каждой группы, оборудованные верандами для игр в ненастную погоду. В зависимости от возраста детей оборудование площадок дифференцировано: на одних размещаются песочницы, горки, брёвна, качалки; на других - разнообразные спортивные снаряды. Для дошкольных групп выделена общая спортивная площадка.</p>



	<p>Хозяйственная зона удалена от игровых площадок, имеет специальный въезд для транспорта. На территории хозяйственной зоны расположен сарай.</p> <p>Вокруг ДОУ - асфальтовое покрытие, остальная территория озеленена, разбиты цветники. Групповые участки разделены – живой изгородью из кустарника.</p> <p>Территория участка ограждена металлическим забором высотой 1,8 м.</p>
Качество и организация питания.	<p>В ГБДОУ организовано 4-х разовое питание на основе десятидневного меню, согласованное с Управлением Роспотребнадзора, утвержденное Управлением социального питания Правительства СПб. В меню представлены разнообразные блюда, исключены их повторы. При составлении меню соблюдаются требования нормативов калорийности питания. Постоянно проводится витаминизация третьего блюда. При поставке продуктов строго отслеживается наличие сертификатов качества.</p> <p>Контроль за организацией питания осуществляет заведующий ДОУ. В ДОУ имеется вся необходимая документация по организации детского питания.</p> <p>Систематически ведётся журнал бракеража, журнал здоровья, ежедневно пишется меню-раскладка.</p> <p>Поставку продуктов питания осуществляет ОАО «БЗУ Петродворцового района».</p>

#### 4. Результаты деятельности ДОУ.

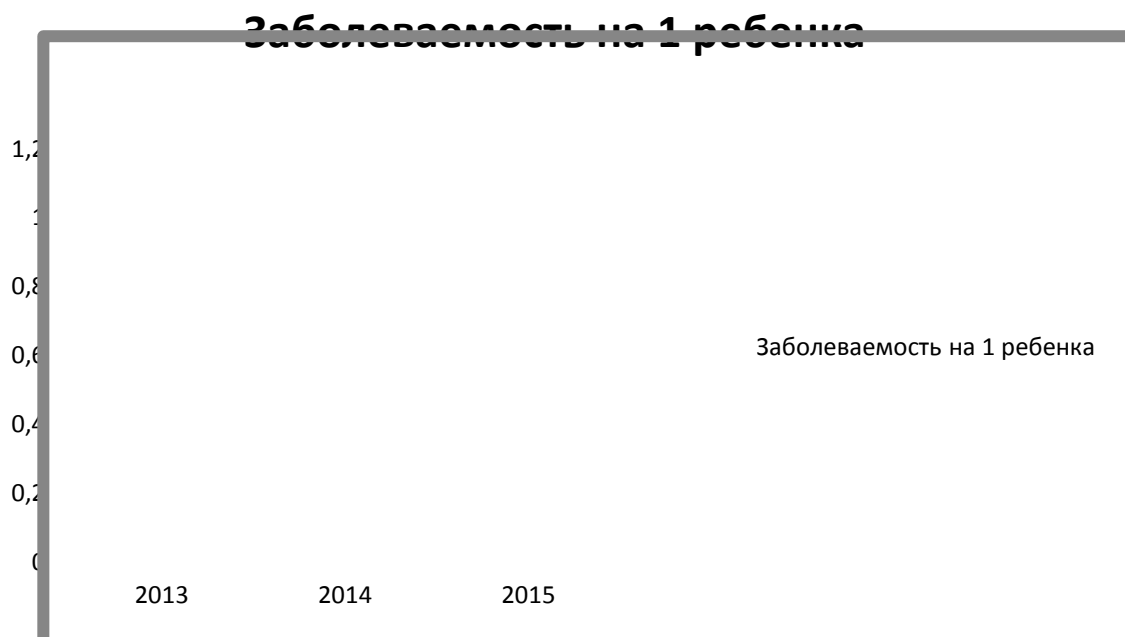
##### Результаты работы по снижению заболеваемости, анализ групп здоровья в сравнении с предыдущим годом.

##### 1. Распределение по группам здоровья

Группа здоровья	Кол-во воспитанников (по годам)			% от общего кол-ва детей		
	2013	2014	2015	2013	2014	2015
I	10	9	34	9	7	27
II	96	103	73	84	83	57
III	8	11	19	7	10	16

##### 2. Показатель заболеваемости детей

Показатель	2013	2014	2015
Кол-во дней пропущенных по болезни	1654	1073	1070
Кол-во дней пропущенных по болезни одним ребёнком	1,17	0,75	0,73



#### Мероприятия, проведенные по профилактике заболеваемости:

1. Общий массаж для детей ЧДБ
2. Закаливание (воздушные ванны, прогулки на воздухе, босохождение, хождение по солевым дорожкам и др.)
3. Дыхательная гимнастика
4. Ежедневные оздоровительные мероприятия:
  - утренняя гимнастика
  - прогулки на свежем воздухе
  - игровой массаж
  - гигиенические водные процедуры
  - подвижные игры
  - гимнастика после сна
  - закаливание природными факторами
  - самостоятельная физкультурно-оздоровительная деятельность.

**ВЫВОД:** Общее количество дней пропущенных по болезни значительно снизилось по сравнению с прошлым годом. Количество дней пропущенных по болезни одним ребёнком составило 0,73 дней, что на 0,02 дней меньше по сравнению с прошлым годом.

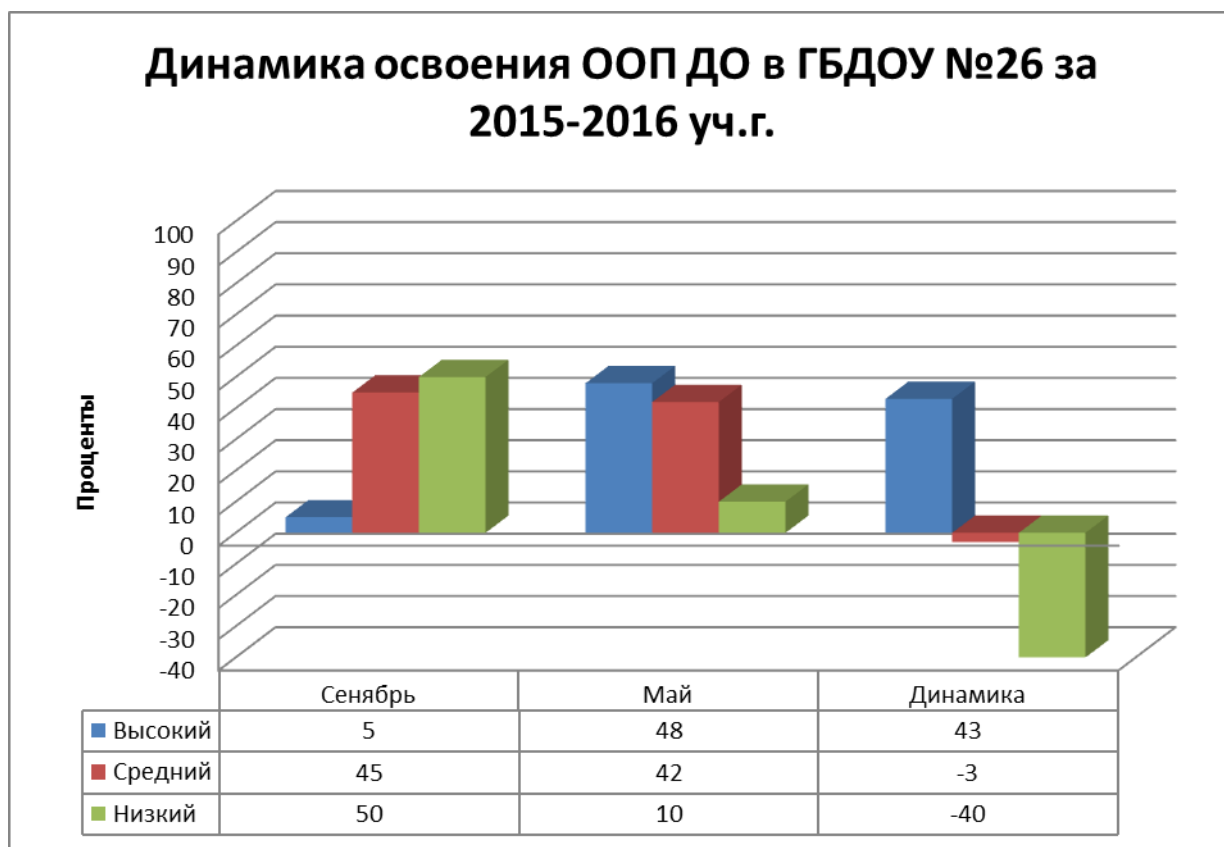
#### Усвоение основной образовательной программы дошкольного образования

По итогам мониторинга освоения ООП ДО на конец учебного года основная и парциальные программы и технологии в ДОУ реализованы на 90%:

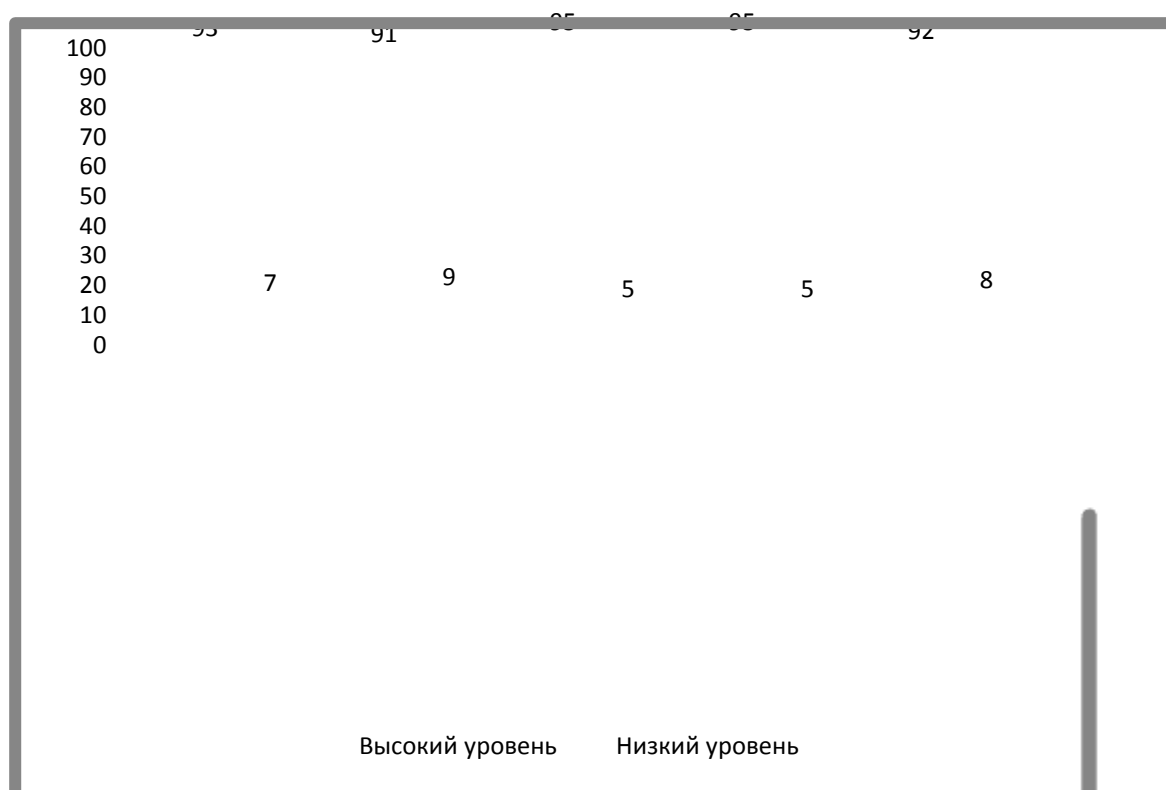
- освоили программу детского сада полностью – 48% воспитанников,
- частично освоили программу – 42% воспитанников,
- не освоили программу – 10% воспитанников

Сравнительный анализ результатов мониторинга по образовательным областям и детскому развитию в начале и в конце 2015-2016 учебного года свидетельствует, что по всем диагностируемым направлениям развития детей наблюдается положительная динамика. Динамика освоения ООП ДО составила 43%, что было достигнуто за счёт снижения низкого уровня на 40% и среднего на 3%). Она обеспечивается на наш взгляд системной, планомерной работой сформировавшегося творческого коллектива педагогов дошкольного учреждения, внедрением в практику работы нового содержания

(использование информационно-коммуникативных, здоровьесберегающих технологий, проектной деятельности), широким привлечением родителей, тесным сотрудничеством с различными учреждениями города.



Наиболее высокие результаты были достигнуты по следующим образовательным областям:



**Выводы:** Результаты освоения образовательных областей показали, что система мероприятий в рамках реализации годовых образовательных задач дала положительные результаты, по образовательной области «художественно – эстетическое развитие» и «физическое развитие» получены наивысшие результаты -это видно на диаграмме. Проанализировав полученные результаты, на следующий учебный год следует обратить внимание на образовательные области «социально-коммуникативное развитие» и «речевое развитие». Данные направления в работе планируется реализовывать посредством формирования у детей основ безопасности собственной жизнедеятельности. В процессе театрализованной деятельности планируется развивать речь и коммуникативные умения дошкольников. И новая задача, по которой предстоит работать в следующем учебном году это обогащение сенсорного опыта и формирование математических представлений дошкольников посредством организации предметно-развивающей среды

### Музыкальное развитие

Группа	Всего обследовано		Высокий уровень		Средний уровень		Низкий уровень	
	Сентябрь	Май	Сентябрь	Май	Сентябрь	Май	Сентябрь	Май
1 младшая	21	24	0%	8%	5%	76%	95%	16%
2 младшая	24	24	0%	0%	17%	100%	83%	0%
средняя	25	26	0%	52%	44%	40%	56%	8%
старшая	25	25	0%	48%	44%	52%	56%	0%
подготовительная	27	25	0%	72%	92%	28%	8%	0%
Средний показатель			0%	36%	40%	59%	60%	5%

Мониторинг позволил сделать следующие **выводы:**

1. Воспитанниками был достигнут высокий уровень (95%) овладения необходимыми навыками и умениями в образовательной области «Музыка». Наиболее высокие результаты были достигнуты в подготовительной группе.
2. Необходимо усилить работу по следующим видам деятельности: развитие звуковысотного слуха, чистота интонации в пении. Особое внимание следует уделить 2 младшей группе, в которой были получены низкие результаты, а так же детям, показавшим низкий уровень развития навыков и умений.

### Готовность выпускников ДООУ к обучению в школе

Мониторинг проводился на основе методики Студитских В.В. «Методика обследования психологической готовности детей к школе» - Ижевск, 1992г., по результатам мониторинга заполнялись карты школьной зрелости на каждого ребёнка.

Психологическая готовность к школе ребёнка включает в себя три компонента:

- мотивационную готовность
- умственную готовность
- волевую готовность.

Мотивационная готовность			Умственная готовность			Волевая готовность			Общий уровень школьной зрелости		
В	С	Н	В	С	Н	В	С	Н	В	С	Н
18	7	0	19	6	0	14	11	0	17	8	0
72%	28%		76%	24%		56%	44%		68%	32%	

По результатам мониторинга можно сделать выводы: высокий уровень школьной зрелости показали 68% воспитанников подготовительной группы, средний уровень у 32% , низкий уровень отсутствует.

### Достижения воспитанников, педагогов, образовательного учреждения, результаты участия воспитанников в городских и окружных мероприятиях.

В 2015-2016 уч. году педагоги ДООУ участвовали в следующих мероприятиях районного и городского уровня:

Название мероприятия	Степень участия
Районный семинар «Детское чтение сегодня: особенности, проблемы, перспективы»	Участник
Районный семинар для заведующих ДООУ «Организация питания в ДООУ»	Организатор/участник
Межведомственное мероприятие «Безопасность детей на дороге-в руках у мамы»	Организатор/участник
«Единый день детской дорожной безопасности» (Межведомственное взаимодействие с Госавтоинспекцией ОГИБДД УМВД по Петродворцовому району г.С-Пб и ГБДОУ детский сад №20)	Организатор/участник
Конкурс чтецов «Разукрасим мир стихами»	Помощь в организации/участник

Панорама открытых занятий в подготовительной группе для учителей начальных классов	НОД «Русский народный костюм» - воспитатель Петрова И.А.
Конкурс от профсоюза «Педагог – личность творческая»	Участники/ результаты в сентябре

В 2015-2016 уч. году воспитанники ДОУ участвовали в следующих мероприятиях районного и городского уровня:

Название конкурса	Степень участия, результат
<b>Районный уровень</b>	
Муниципальный конкурс «Родник жизни» имени Н.А.Богдановой	Диплом финалиста в номинации «Рисунок» - Абдурахманова Патимат Грамота участника в номинации «Рисунок» - 8 участников Грамота участника в номинации «Стихотворение о маме» - Иванов Иван, Каминский Георгий
Районный конкурс детского творчества «Дорога и мы»	Воспитанники старшей и подготовительной группы - участники
Районный этап городского конкурса чтецов «Разукрасим мир стихами»	Грамоты участников – Гудковская Настя и Новикова Ева
Районный этап Всероссийского конкурса «Безопасность глазами детей»	1 место в номинации «Рисунок» - Абдурахманова Патимат 2 место в номинации «Рисунок» - Бирюк Алексей 3 место в номинации «Плакат» - Иванов Иван
Районный тур конкурса «Экология глазами детей»	3 место в номинации «Экологическая среда города» - Немкова Аня
<b>Городской уровень</b>	
Межрегиональный конкурс «Работа инспектора ДПС глазами детей»	Лауреат (2 место) – Гудковская Настя
Городской этап Всероссийского конкурса «Безопасность глазами детей»	Поощрительный приз в номинации «Рисунок» (2 участника, получение в Гарнизонном клубе МЧС России)
<b>Всероссийский уровень</b>	
Любознайка «В гостях у сказки»	1 место в номинации «Рисунок» - Алферова Ксения Дипломы участников – 5 участников

### Информация СМИ о деятельности ДОУ.

Название СМИ, дата выхода номера	Название статьи	Краткое содержание	Автор
<a href="http://www.pd-news.ru/">http://www.pd-news.ru/</a> В течении года			

### 5. Кадровый потенциал.

#### Характеристика кадров

Категория кадров	Всего	Образование	Квалификационная категория

		ср- спец	н. высш ее	высше е	вторая	первая	высшая
Заведующий	1			1			1
Зам.заведующего по УВР	1			1			1
Зам.заведующего по АХЧ	1	1					1
Главный бухгалтер	1			1		1	
Бухгалтер	1			1		1	
Воспитатели	10	6		4	0	6	2
Муз. руководитель	1			1		1	
Инструктор по физ-ре	1			1			1
Помощник воспитателя	6	3		2			

**Кол-во педагогов, которые повысили квалификацию:**

1 категория			Высшая категория		
2013	2014	2015	2013	2014	2015
1	нет	2	нет	1	1

В течение учебного года аттестованы 3 воспитателя: Давыдова Н.В.– высшая квалификационная категория, 2 воспитателя Куделя Я.П, Чистякова О.А.. на 1 квалификационную категорию (100% запланированного).

**Кол-во педагогов, которые прошли курсы повышения квалификации:**

АППО		ИМЦ	Информационно-коммуникативные технологии				Други е	Годичные семинары, практикумы, пед. чтения		Итого
Годичные (свыше 250 часов)	Краткосрочные (не менее 72 часов)	Современные аспекты	ИМЦ	АППО	РЦОК	ИМЦ Центрального района		АППО	ИМЦ	
0	2	2	2	0	0	1	6	0	2	13

**6. Финансовые ресурсы ДОУ и их использование.**

<i>Бюджетное финансирование:</i>	<i>Всего, тыс.руб.</i>
Субсидии на выполнение государственного задания	18398915,86
Субсидии на иные цели	242160,00

**Распределение средств бюджета учреждения по источникам их получения:**

<i>Наименование показателя</i>	<i>КОСГУ</i>	<i>Сумма, тыс. руб.</i>
<i>Субсидии на выполнение государственного задания:</i>		
заработная плата	211	11555677,96
начисления на выплаты по оплате труда	213	3248307,22

услуги связи	221	60221,28
коммунальные услуги	223	798528,64
работы, услуги по содержанию имущества	225	934563,35
прочие работы, услуги	226	144179,63
прочие расходы	290	0,00
основных средств	310	166789,84
материальных запасов	340	2834887,99
<b>Субсидии на иные цели:</b>		
прочие выплаты	212	0,00
работы, услуги по содержанию имущества	225	0,00
прочие работы, услуги	226	0,00
пособия по социальной помощи населению	262	42160,00
основных средств	310	0,00

<i>Структура расходов ДООУ:</i>	
Расходы на 1 воспитанника сад 12 часов	116,70 руб.
Расходы на 1 воспитанника ясли 12 часов	98,11 руб.
<i>Внебюджетная деятельность:</i>	
Доходы от родительской платы	540,50 тыс. руб.
Наличие фонда поддержки ДООУ, объем средств фонда, структура расходов и доходов фонда	нет
Наличие и стоимость дополнительных платных услуг	нет

**Льготы для отдельных категорий воспитанников и условия их получения:**

Размер ежемесячной платы, взимаемый с родителей за содержание одного ребенка для семей, имеющих одного, двух детей:

№	Вид групп	Размер платы в месяц, руб.
1.	Группа общеразвивающей направленности ясли	677,8
2.	Группа общеразвивающей направленности сад	611,07
3.	Группа оздоровительной направленности	872,81

Размер ежемесячной платы, взимаемый с родителей за содержание одного ребенка для семей, имеющих троих и более детей:

№	Вид групп	Размер платы в месяц, руб.
1.	Группа общеразвивающей направленности ясли	203,34
	Группа общеразвивающей направленности сад	183,32
2.	Группа оздоровительной направленности	261,84

Родителям (законным представителям) на детей, посещающих ОУ, предоставляется компенсация части родительской платы за счет средств бюджета Санкт-Петербурга:



% от фактически взимаемой родительской платы	Категория семьи
20 %	на первого ребенка в семье;
40 %	на ребенка из неполной семьи, имеющей среднедушевой доход ниже двукратной установленной в Санкт-Петербурге величины прожиточного минимума на душу населения;
50 %	на ребенка из семьи, в которой один из родителей инвалид I или II группы; на второго ребенка в семье;
70 %	на третьего ребенка в семье; на каждого ребенка из семьи, имеющей среднедушевой доход ниже установленной в Санкт-Петербурге величины прожиточного минимума на душу населения.

<i>Ремонты в ДОУ:</i>	
Ремонт прогулочной веранды	117650,27

## 7. Заключение. Перспективы и планы развития

### Выводы:

- В ДОУ созданы условия для всестороннего развития детей дошкольного возраста, эффективной работы педагогического коллектива.
- Задачи воспитательно-образовательной работы в 2015-2016 учебном году реализованы полностью, план воспитательно-образовательной работы выполнен на 93%.
- Методическая работа в ДОУ в целом оптимальна и эффективна: педагоги используют в работе с детьми личностно-ориентированную модель взаимодействия; педагоги приступили к реализации Основной образовательной программы ДОУ № 26, разработали и реализовывали в течение года рабочие программы в каждой возрастной группе .
- Мероприятия «Дорожной карты» (план-график) внедрения ФГОС на 2015-2016 года реализованы полностью.
- Коллектив ДОУ № 26 подготовлен к дальнейшей реализации ФГОС ДО

Анализ деятельности ДОУ за 2015-2016 учебный год позволяет выделить ряд проблем, решение которых позволит повысить эффективность воспитательно-образовательного процесса:

- совершенствовать профессиональную компетентность педагогов путём дифференцированного подхода с учетом их профессиональных возможностей и потребностей;
- активнее пропагандировать работу дошкольного учреждения в СМИ;
- необходимо продолжить укреплять материально - техническую базу посредством обновления предметно-развивающей среды, оснащение интерактивным оборудованием, новыми методическими пособиями в соответствии с ФГОС ДО;
- осуществлять работу в тесном контакте с родителями. Разнообразить формы и методы работы в данном направлении

**С учётом успехов и проблем, возникших в минувшем учебном году, намечены следующие задачи на 2016-2017 уч. год:**

- Продолжать целенаправленную работу с детьми по всем образовательным областям

- Уделить особое внимание образовательным областям «речевое развитие». Данное направление в работе планируется реализовывать в процессе театрализованной деятельности, через знакомство с книжной культурой, детской литературой.

- Внести корректировки в Основную образовательную программу ДОУ с учётом итогов педагогической диагностики и в соответствии с требованиями инструктивно-методических рекомендаций ФИРО и КО СПб.

- Продолжить тесное сетевое взаимодействие с библиотекой г. Ломоносова, Краеведческим музеем, ДЮЦ «Петергоф», взаимодействие с Госавтоинспекцией ОГИБДД УМВД по Петродворцовому району г.С-Пб, ГБДОУ детский сад №20, с ГБДОУ ДОШ №429, с МЧС России по Ломоносовскому району

- Продолжать повышать профессиональную компетентность и педагогическое мастерство педагогов ДОУ через посещение КПК, участие в семинарах-практиках, мастер-классах, ярмарке педагогического мастерства, конкурсе инновационных продуктов

- Продолжать реализовывать «Дорожную карту» (план-график) внедрения ФГОС на 2016-2017 года.

**Показатели деятельности ГБДОУ детский сад №26 комбинированного вида  
Петродворцового района Санкт-Петербурга**

(в соответствии с приказом Минобрнауки РФ от 10 декабря 2013 года № 1324 «Об утверждении показателей деятельности образовательной организации, подлежащей самообследованию»)

№ п/п	Показатели	Единица измерения	Показатель
<b>1.</b>	<b>Образовательная деятельность</b>		
1.1	Общая численность воспитанников, осваивающих образовательную программу дошкольного образования, в том числе:	человек	123
1.1.1	В режиме полного дня (8-12 часов)	человек	123
1.1.2	В режиме кратковременного пребывания (3-5 часов)	человек	0
1.1.3	В семейной дошкольной группе	человек	0
1.1.4	В форме семейного образования с психолого-педагогическим сопровождением на базе дошкольной образовательной организации	человек	0
1.2	Общая численность воспитанников в возрасте до 3 лет	человек	21
1.3	Общая численность воспитанников в возрасте от 3 до 8 лет	человек	102
1.4	Численность/удельный вес численности воспитанников в общей численности воспитанников, получающих услуги присмотра и ухода:	человек/%	123/100%
1.4.1	В режиме полного дня (8-12 часов)	человек/%	0
1.4.2	В режиме продленного дня (12-14 часов)	человек/%	123/100%
1.4.3	В режиме круглосуточного пребывания	человек/%	0
1.5	Численность/удельный вес численности воспитанников с ограниченными возможностями здоровья в общей численности воспитанников, получающих услуги:	человек/%	0
1.5.1	По коррекции недостатков в физическом и (или) психическом развитии	человек/%	0
1.5.2	По освоению образовательной программы дошкольного образования	человек/%	0
1.5.3	По присмотру и уходу	человек/%	0
1.6	Средний показатель пропущенных дней при посещении дошкольной образовательной организации по болезни на одного воспитанника	день	0,91
1.7	Общая численность педагогических работников, в том числе:	человек	12
1.7.1	Численность/удельный вес численности педагогических работников, имеющих высшее образование	человек/%	7/58%
1.7.2	Численность/удельный вес численности педагогических работников, имеющих высшее образование педагогической направленности	человек/%	6/50%

№ п/п	Показатели	Единица измерения	Показатель
	(профиля)		
1.7.3	Численность/удельный вес численности педагогических работников, имеющих среднее профессиональное образование	человек/%	5/41%
1.7.4	Численность/удельный вес численности педагогических работников, имеющих среднее профессиональное образование педагогической направленности (профиля)	человек/%	4/33%
1.8	Численность/удельный вес численности педагогических работников, которым по результатам аттестации присвоена квалификационная категория, в общей численности педагогических работников, в том числе:	человек/%	8/66%
1.8.1	Высшая	человек/%	2/16%
1.8.2	Первая	человек/%	6/50%
1.9	Численность/удельный вес численности педагогических работников в общей численности педагогических работников, педагогический стаж работы которых составляет:		
1.9.1	До 5 лет	человек/%	3/25%
1.9.2	Свыше 30 лет	человек/%	0
1.10	Численность/удельный вес численности педагогических работников в общей численности педагогических работников в возрасте до 30 лет	человек/%	1/8%
1.11	Численность/удельный вес численности педагогических работников в общей численности педагогических работников в возрасте от 55 лет	человек/%	0
1.12	Численность/удельный вес численности педагогических и административно-хозяйственных работников, прошедших за последние 5 лет повышение квалификации/профессиональную переподготовку по профилю педагогической деятельности или иной осуществляемой в образовательной организации деятельности, в общей численности педагогических и административно-хозяйственных работников	человек/%	13/75%
1.13	Численность/удельный вес численности педагогических и административно-хозяйственных работников, прошедших повышение квалификации по применению в образовательном процессе федеральных государственных образовательных стандартов в общей численности педагогических и административно-хозяйственных работников	человек/%	3/25%

№ п/п	Показатели	Единица измерения	Показатель
1.14	Соотношение "педагогический работник/воспитанник" в дошкольной образовательной организации	человек/человек	1/10
1.15	Наличие в образовательной организации следующих педагогических работников:		
1.15.1	Музыкального руководителя	да/нет	да
1.15.2	Инструктора по физической культуре	да/нет	да
1.15.3	Учителя-логопеда	да/нет	нет
1.15.4	Логопеда		нет
1.15.5	Учителя-дефектолога	да/нет	нет
1.15.6	Педагога-психолога		нет
<b>2.</b>	<b>Инфраструктура</b>		
2.1	Общая площадь помещений, в которых осуществляется образовательная деятельность, в расчете на одного воспитанника	кв.м	3,58
2.2	Площадь помещений для организации дополнительных видов деятельности воспитанников	кв.м	0
2.3	Наличие физкультурного зала	да/нет	да
2.4	Наличие музыкального зала	да/нет	да
2.5	Наличие прогулочных площадок, обеспечивающих физическую активность и разнообразную игровую деятельность воспитанников на прогулке	да/нет	да

Заведующий

Е.А. Овсянникова